



**TÜRKİYE’NİN BOZKIR EKOSİSTEMLERİNİN KORUNMASI VE
SÜRDÜRÜLEBİLİR YÖNETİMİ PROJESİ
GCP/TUR/061/GFF**

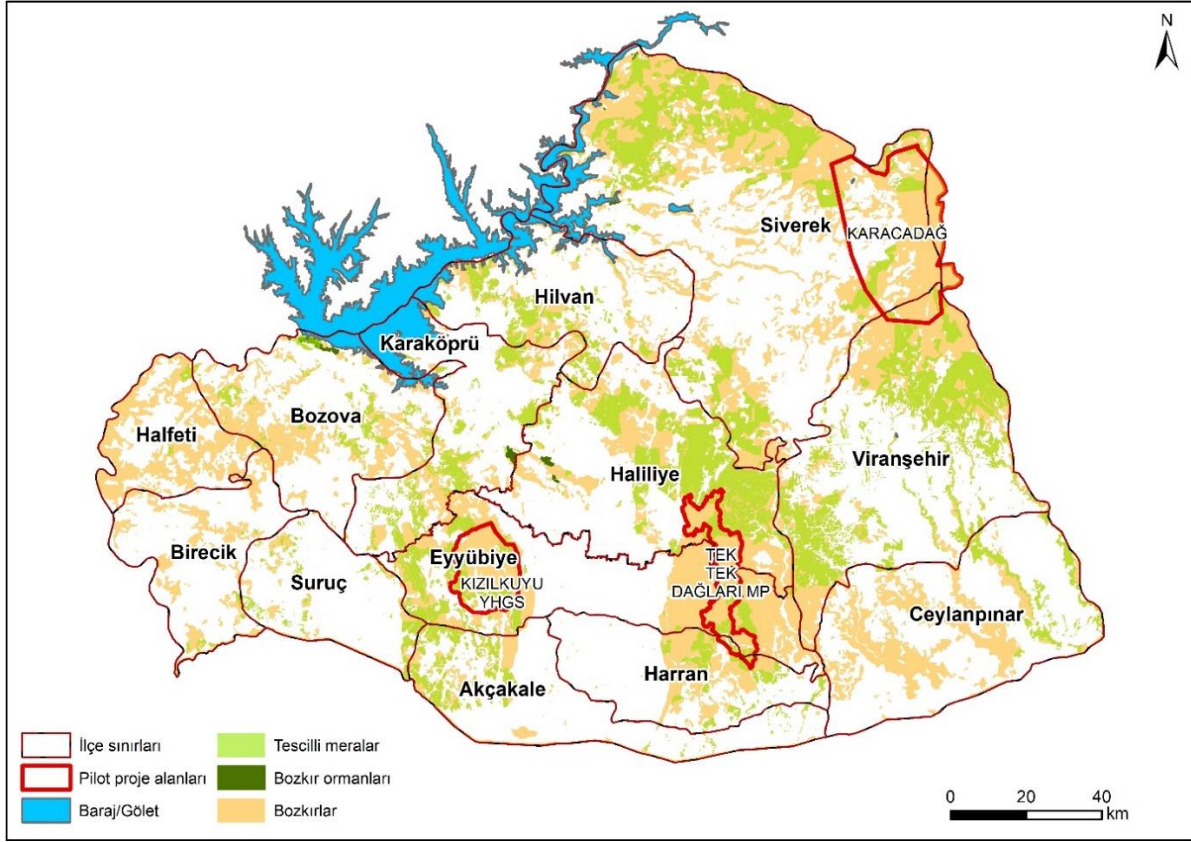
**TEK TEK DAĞLARI MİLLİ PARKI, KIZILKUYU YABAN HAYATI GELİŞTİRME
SAHASI VE KARACADAĞ BOZKIRLARI
İZLEME PROGRAMI**

Bozkırlar, ekolojik, ekonomik ve sosyal açıdan Türkiye'nin en önemli ekosistemlerinden biridir. Türkiye'deki bozkır ekosistemleri doğal bozkırları, çayırları ve meraları içermekte ve yaklaşık 33,5 milyon hektarlık bir alanı kaplamaktadır. Bozkır ekosistemleri Doğu, Güneydoğu ve İç Anadolu Bölgelerinde yaygın olarak, Ege ve Akdeniz Bölgelerinde ise yüksek dağlarda görülmektedir. Türkiye'deki bozkır ekosistemleri, habitat kaybı ve bozulumu, üretim alanlarının aşırı kullanımı ve iklim değişikliği tehditleri ile karşı karşıyadır.

Birleşmiş Milletler Gıda ve Tarım Örgütü (FAO) ile Tarım ve Orman Bakanlığı (TOB) Doğa Koruma ve Milli Parklar Genel Müdürlüğü (DKMPGM), Bitkisel Üretim Genel Müdürlüğü (BÜGEM) ve Orman Genel Müdürlüğü (OGM), Türkiye'nin Bozkır Ekosistemlerinin Korunması ve Sürdürülebilir Yönetimi Projesi'ni (GCP/TUR/061/GFF) Küresel Çevre Fonu (GEF) finansal desteği ile yürütmektedir. Projenin amacı, korunan alanlarda etkin yönetim ve bozkır biyolojik çeşitliliğinin korunmasının üretim peyzajlarında yaygınlaştırılması ile Türkiye'nin bozkır ekosistemlerinin korunmasını güçlendirmektir. Şanlıurfa'da üç farklı alanda uygulanan proje üç ana bileşenden oluşmaktadır:

1. Bozkır biyolojik çeşitliliğini korumak için korunan alan sisteminin etkinliğinin artırılması,
2. Bozkır biyolojik çeşitliliğinin korunmasının üretim peyzajlarında yaygınlaştırılması,
3. Bozkır biyolojik çeşitliliğinin geniş peyzajlarda etkin korunması için uygun ortamın oluşturulması.

"Türkiye'nin Bozkır Ekosistemlerinin Korunması ve Sürdürülebilir Yönetimi Projesi'nin Şanlıurfa sınırları içinde üç pilot proje alanı bulunmaktadır: Kızılkuyu Yaban Hayatı Geliştirme Sahası (YHGS), Tek Tek Dağları Milli Parkı (MP) ve Karacadağ Bozkırları. Üç proje alanı da Türkiye'de göreceli olarak parçalanmamış ve bütünlük gösteren geniş bozkır alanlarını barındıran öncelikli alanlardır (FAO-Tarım ve Orman Bakanlığı, 2019).



Şekil 1 Türkiye'nin Bozkır Ekosistemlerinin Korunması ve Sürdürülebilir Yönetimi Projesi'nin Pilot Proje Alanları

Şanlıurfa bozkırlarının korunması ve yörede yaşayan insanlar tarafından sürdürülebilir bir şekilde kullanılabilmesi için pilot proje alanlarındaki biyolojik çeşitlilik öğelerini, bölge insanının sosyoekonomik ve sosyokültürel durumunu ve doğal kaynak kullanma pratiklerini kapsayan bir izleme programına ihtiyaç duyulmaktadır. Bu izleme programı, izleme parametrelerindeki değişimin tespiti ile alanların yönetimi için karar alma mekanizmalarını etkileyecek, korumanın etkinliğini artıracak ve bozkır-insan ilişkisini daha sürdürülebilir bir hale getirecek bir araç olacaktır.

Proje alanları için hazırlanan İzleme Programı aşağıdaki konu başlıklarını içermektedir.

1. Alan Hakkında Kısa Bilgi
2. İzleme Programı
 - 2.1. İzleme İhtiyacı
 - 2.2. İzleme Amacı ve Hedefleri
 - 2.3. İzleme Programı Bileşenleri ve Göstergeler
 - 2.4. İzleme Uygulama Planları
 - 2.4.1. Çevresel İzleme Bileşeni için Uygulama Planı
 - 2.4.2. Biyolojik Çeşitlilik İzleme Bileşeni için Uygulama Planı

- 2.4.3. Sosyoekonomik İzleme Bileşeni için Uygulama Planı
 - 2.4.4. Yönetim Etkinliği İzleme Bileşeni için Uygulama Planı
 - 2.5. İzleme Yöntemleri, Veri Analizleri, Yönetimi ve Değerlendirme
 - 2.5.1. Çevresel İzleme
 - 2.5.2. Biyolojik Çeşitlilik İzleme
 - 2.5.3. Sosyoekonomik İzleme
 - 2.5.4. Yönetim Etkinliği İzleme
 3. Hayvancılık ve Otlatma İzleme Alt Programı
 - 3.1. Hayvancılık ve Otlatma İzleme Alt Programının Amacı
 - 3.2. İzleme Konuları ve Başarı Göstergeleri
 - 3.3. Hayvancılık ve Otlatma İzleme Alt Programı Uygulama Planı
 - 3.4. Hayvancılık ve Otlatma İzleme Alt Programı Yöntemleri ve Veri Analizi
 4. İzleme Programının Etkin Uygulanması
 5. Kaynakça
 6. Ekler